

Technische Daten der Nikon COOLPIX 5700

Kameratyp	Digitalkamera (E5700)																																																	
Effektive Auflösung	5,0 Megapixel																																																	
CCD-Sensor	hochauflösende 0,67-Zoll-CCD (Gesamtpixelanzahl: 5,24 Millionen Pixel)																																																	
Bildgröße (in Pixel)	2.560 x 1.920 (Volle Größe); 1.600 x 1.200 (UXGA); 1.280 x 960 (SXGA); 1.024 x 768 (XGA); 640 x 480 (VGA); 2.560 x 1.704 (3:2)																																																	
Objektiv	8fach-Zoom-Nikkor; Brennweite ca. 9 bis 72 mm (entspricht 35 bis 280 mm bei Kleinbild); Blende 2,8 bis 4,2 bei MakroEinstellung; 14 Linsen in 10 Gruppen einschließlich 2 ED-Glaslinsen; alle Linsenelemente hergestellt nach umweltfreundlichen Produktionsverfahren und mit spezieller SIC-Beschichtung (Super Integrated Coating)																																																	
Digitalzoom	bis 4fache Vergrößerung																																																	
Autofokus	TTL-Kontrasterkennung; Autofokussteuerung in 6 Stufen einschließlich Makro; 5-Segment-Multiautofokus und AF-Spotmessung wählbar																																																	
Fokuseinstellungen	1) Kontinuierlicher Autofokus (bei eingeschaltetem Monitor); 2) Einzelautofokus (bei ausgeschaltetem Monitor und alternativ im Menü wählbar); 3) manuelle Scharfeinstellung (64 Stufen von 3 cm bis unendlich), mit Schärfearzeige																																																	
Schärfebereich	50 cm bis unendlich (∞); Makroaufnahmen: 3 cm bis unendlich (∞)																																																	
Sucher	Elektronischer Sucher (TFT-Display) mit 180.000 Bildpunkten; von -4 bis +1 dpt; Bildfeld ca. 97% (Livebild und Standbild) bzw. 100% (Wiedergabe)																																																	
Monitor	Niedertemperatur-Polysilizium-TFT-Display mit weißer LED-Beleuchtung; 110.000 Bildpunkte; Bilddiagonale 1,5 Zoll (38 mm); mit Helligkeits- und Farbregelung																																																	
Datenspeicherung	Dateiformat: Exif 2.1 (unkomprimiertes TIFF oder komprimiertes JPEG), QuickTime Motion JPEG (nur Filmsequenzen) Dateisystem: konform zum DCF-Standard (Design rule for Camera File systems) und zum DPOF-Standard (Digital Print Order Format) Speichermedien: CompactFlash™-Karten vom Typ I und II, Microdrive™ Karten mit einer Kapazität von 512 MB oder 1 GB																																																	
Anzahl Bilder bei einer 32-MB-CompactFlash™-Karte (ca.)	<table border="1"> <thead> <tr> <th>Bildgröße</th> <th>2560</th> <th>1600</th> <th>1280</th> <th>1024</th> <th>640</th> <th>3:2</th> </tr> </thead> <tbody> <tr> <td>Image quality</td> <td></td> <td></td> <td></td> <td></td> <td></td> <td></td> </tr> <tr> <td>RAW</td> <td>3</td> <td>-</td> <td>-</td> <td>-</td> <td>-</td> <td>-</td> </tr> <tr> <td>HOCH</td> <td>2</td> <td>-</td> <td>-</td> <td>-</td> <td>-</td> <td>2</td> </tr> <tr> <td>FEIN</td> <td>13</td> <td>32</td> <td>50</td> <td>75</td> <td>173</td> <td>14</td> </tr> <tr> <td>NORMAL</td> <td>26</td> <td>62</td> <td>95</td> <td>139</td> <td>289</td> <td>28</td> </tr> <tr> <td>BASIC</td> <td>51</td> <td>118</td> <td>173</td> <td>243</td> <td>459</td> <td>55</td> </tr> </tbody> </table>	Bildgröße	2560	1600	1280	1024	640	3:2	Image quality							RAW	3	-	-	-	-	-	HOCH	2	-	-	-	-	2	FEIN	13	32	50	75	173	14	NORMAL	26	62	95	139	289	28	BASIC	51	118	173	243	459	55
Bildgröße	2560	1600	1280	1024	640	3:2																																												
Image quality																																																		
RAW	3	-	-	-	-	-																																												
HOCH	2	-	-	-	-	2																																												
FEIN	13	32	50	75	173	14																																												
NORMAL	26	62	95	139	289	28																																												
BASIC	51	118	173	243	459	55																																												
Kameraeinstellungen	1) Automatik (Standardvorgabe) und 3 benutzerdefinierte Konfigurationen (eine Konfiguration speichert individuelle Einstellungen als Kombination); 2) Weißabgleich; 3) Belichtungsmessung; 4) Serienaufnahmen; 5) Best-Shot-Selector (BSS); 6) Bildkorrektur (Automatik, Normal, Mehr Kontrast, Weniger Kontrast, Aufhellen, Abdunkeln); 7) Farbsättigungskorrektur (von -2 bis +1, Schwarzweiß-modus wählbar); 8) Einstellung für Objektivvorschub; 9) Belichtungsoptionen (Messwertspeicher, Langzeitbelichtung max. 1 oder 5 min); 10) Fokuseinstellungen; 11) Scharfzeichnen; 12) automatische Belichtungsreihe; 13) Rauschunterdrückung inkl. Clear-Image-Modus; 14) kontinuierliches Livebild																																																	
Aufnahmesteuerung	1) Einzelbild; 2) H-Serie (3 Bilder pro Sekunde, max. 3 Aufnahmen); 3) L-Serie (1,5 Bilder pro Sekunde); 4) Multibild (3 Bilder pro Sekunde, max. 16 Aufnahmen); 5) Ultra-Highspeed-Serie (30 Bilder pro Sekunde in QVGA-Größe, Anzahl der Bilder pro Serie einstellbar, max. 100 Aufnahmen); 6) Filmsequenz mit Tonspur (15 Bilder pro Sekunde in QVGA-Größe, max. 60 Sekunden)																																																	
Verschluss	Mechanischer und elektronischer Verschluss; Verschlusszeiten von 1/4.000 bis 8 Sekunde (bei Blendenstufen bis																																																	

Systemvoraussetzungen für Nikon View 5

Macintosh	Windows
<p>Betriebssystem: Mac OS 9.0, 9.1 oder 9.2; Mac OS X (10.1.2 oder neuer)</p> <p>Rechnermodelle: iMac, iMac DV, Power Mac G3 (blauweiß), Power Mac G4 oder neuer, iBook, PowerBook G3 oder neuer; es werden nur Modelle mit integriertem USB-Anschluss unterstützt</p> <p>Arbeitsspeicher (RAM): 64 MB oder mehr empfohlen</p> <p>Freier Festplattenspeicher: 25 MB für die Installation. Für den Betrieb von Nikon View 5 werden auf dem Startvolumen zusätzlich 10 MB plus die doppelte Speicherkapazität der verwendeten Speicherkarte benötigt.</p> <p>Monitorauflösung: 800 x 600 Pixel bei 32.768/Tausende Farben (16,7 Millionen/Millionen Farben empfohlen)</p> <p>Sonstiges: CD-ROM-Laufwerk für die Installation</p>	<p>Betriebssystem: vorinstallierte Versionen von Windows XP Home Edition, Windows XP Professional, Windows 2000 Professional, Windows Me (Millennium Edition), Windows 98 SE (Second Edition)</p> <p>Rechnermodelle: Es werden nur Rechner mit integrierter USB-Schnittstelle unterstützt.</p> <p>Prozessor (CPU): 300-MHz-Pentium oder leistungsfähiger</p> <p>Arbeitsspeicher (RAM): 64 MB oder mehr empfohlen</p> <p>Freier Festplattenspeicher: 25 MB für die Installation. Für den Betrieb von Nikon View 5 werden auf dem Startlaufwerk zusätzlich 10 MB plus die doppelte Speicherkapazität der verwendeten Speicherkarte benötigt.</p> <p>Monitorauflösung: 800 x 600 Pixel bei einer Farbtiefe von 16 Bit/HighColor (32 Bit/TrueColor empfohlen)</p> <p>Sonstiges: CD-ROM-Laufwerk für die Installation</p>

- Windows® ist Warenzeichen oder eingetragenes Warenzeichen der Microsoft Corporation in den USA und/oder anderen Ländern.
- Macintosh ist Warenzeichen oder eingetragenes Warenzeichen von Apple Computer Inc. in den USA und/oder anderen Ländern.
- CompactFlash™ ist ein Warenzeichen der SanDisk Corporation. • Alle übrigen Produkte und Markennamen sind Warenzeichen oder eingetragene Warenzeichen der entsprechenden Rechtsinhaber.
- Die Anzeigen auf Display und Monitor der Kamera in den Abbildungen sind simuliert.

Änderungen und Irrtümer vorbehalten. Stand: August 2002

© 2002 NIKON CORPORATION

NIKON GMBH
TIEFENBROICHER WEG 25
40472 DÜSSELDORF
TEL: (0211) 9414-0
FAX: (0211) 9414-300
http://www.nikon.de

NIKON GMBH
ZWEIGNIEDERLASSUNG WIEN
MODECENTERSTR. 14
A-1030 WIEN
TEL: (01) 796-6110
FAX: (01) 796-611020
http://www.nikon.at/

NIKON AG
KASPAR FENNER-STR. 6
8700 KÜSNACHT/ZH
TEL: (01) 913 61 11
FAX: (01) 910 61 38
http://www.nikon.ch/ e-mail: nikon@nikon.ch



„Exif Print“ ist die industrielle Bezeichnung für Exif 2.2, einen neuen Standard für das Digital Still Camera Image File Format.



ZUR SICHERSTELLUNG DES KORREKTEN GEBRAUCHS LESEN SIE BITTE ALLE HANDBÜCHER VOR INBETRIEBNAHME DER KAMERA SORGFÄLTIG DURCH. EINIGE DOKUMENTATIONEN WERDEN NUR AUF CD-ROM GELIEFERT.

Blende	1 1/3 Stufen unterhalb der maximalen Blendenöffnung
Belichtungssteuerung	Irisblende mit 7 Lamellen; Blendenumfang 10 Stufen (jeweils 1/3 LW) 1) Programmautomatik mit Programmverschiebung [P]; 2) Blendenaomatik [S]; 3) Zeitautomatik [A]; 4) manuelle Belichtungssteuerung [M]; Belichtungskorrektur (±2,0 LW in 1/3-LW-Schritten); Belichtungsreihen (3 oder 5 Aufnahmen innerhalb des Korrekturbereichs von ±2,0 LW)
Belichtungsmessung	4 TTL-Messcharakteristiken: 1) 256-Segment-Matrixmessung []; 2) mittenbetonte Messung []; 3) Spotmessung []; 4) AF-Spotmessung []
Belichtungsmessbereich	Weitwinkel: -2,0 bis +18,0 LW; Tele: -0,8 bis +18,0 LW (bezogen auf ISO 100)
Empfindlichkeit	entspricht ISO 100; ISO 200, 400, 800 und Automatik wählbar (unabhängig von der Belichtungssteuerung)
Weißabgleich	1) Automatischer Weißabgleich mit TTL-Matrixmessung; 2) 5 manuelle Einstellungen mit Feinabstimmung (Tageslicht/Sonne, Glühlampen, Leuchtstofflampen, Tageslicht/Bewölkung, Blitz); 3) Messwertspeicher; 4) Weißabgleichsreihe
Selbstausröser	10 Sekunden oder 3 Sekunden Vorlaufzeit
Integriertes Blitzgerät	Automatisch aufklappend; Leitzahl: 12 (bei ISO 100, m); Blitzsteuerung: Sensorblitzsystem; Synchronisation: 1) Automatik; 2) Blitz aus; 3) Aufhellblitz; 4) Langzeitsynchronisation (Nachtporträt); 5) Vorblitz zur Reduzierung des Rote-Augen-Effekts
Zubehörschuh	Standardnormschuh (ISO 518); mit Passloch für Sicherungsstift
Externe Blitzgeräte	Multiblitz-Synchronanschluss für Nikon-Blitzgeräte SB-80DX/50DX/30/29s/29*/27*/23*22s; bei Verwendung externer Blitzgeräte kann das interne Blitzgerät ausgeschaltet werden
Menüsteuerung bei Bildwiedergabe	1) Einzelbildwiedergabe; 2) Bildindex (4 oder 9 Bilder); 3) Diashow; 4) Filmsequenz mit Ton; 5) Ausschnittvergrößerung (bis zu 6fach); Bildinformationen; Histogrammanzeige und Hervorhebung der Lichter; Bilder können einzeln vor versehentlichem Löschen geschützt und ausgeblendet werden; Schärfearzeige; Wiedergabe von RAW-Bildern
Datenschnittstelle	USB 1.1
Anschlüsse	Netzanschluss; Audio-/Videoaussgang (PAL oder NTSC wählbar); digitale Schnittstelle (USB 1.1/Fernauslöser)
Stromversorgung	wiederaufladbarer Lithium-Ionen-Akku EN-EL1 (im Lieferumfang enthalten); 6-Volt-Lithium-Batterie vom Typ 2CR5/DL245 (Sonderzubehör); Batterie-ei-teil MB-E5700 für sechs 1,5-Volt-Batterien (LR6/AA) (Sonderzubehör); Netz-adapter EH-53 (Sonderzubehör) *Alternativ können auch 1,5-Volt-Lithium-Batterien oder 1,2-Volt-NiMH- bzw. 1,2-Volt-NiCd-Akkus verwendet werden. ca. 90 Betriebsminuten bei eingeschaltetem Monitor und einer Umgebungstemperatur von 20 °C
Akkukapazität (EN-EL1)	76 x 108 x 102 mm (H x B x T) ca. 480 g (ohne Akku)
Abmessungen	Objektivdeckel LC-CP10, Tragriemen AN-E5000, Audio-/Videokabel, CompactFlash™-Speicherkarte, USB-Verbindungskabel UC-E1, wiederaufladbarer Lithium-Ionen-Akku EN-EL1, Akkuladegerät MH-53, Software-CD-ROM (Nikon View 5)
Gewicht	Weitwinkelvorsatz WC-E80, Televorsatz TC-E15ED**, Vorsatzadapter UR-E8, Gegenlichtblende HR-E5700, PC-Kartenadapter EC-AD1, Batterie-ei-teil MB-E5700, Netzadapter EH-53, Akkuladegerät MH-53C, Kabelfernauslöser, Nikon Capture 3
Mitteliefertes Zubehör*	
Sonderzubehör	
	* Mit TTL-Blitzkabel SC-17 zur Verwendung der Elektronenblitzgeräte SB-29s/29/27/23
	** 1,5V-Lithium-Batterien sowie 1,2V-NiMH bzw. 1,2V-NiCd-Akkus können verwendet werden.
	*** Das Standardzubehör kann je nach Kaufland oder Region variieren.



Nikon

COOLPIX 5700

DIGITALKAMERA

DURCHDACHTES KONZEPT.
PERFEKTE AUFNAHMEN.

Nikon NIKON CORPORATION
FUJI BLDG., 2-3, MARUNOUCHI 3-CHOME, CHIYODA-KU, TOKYO 100-8331, JAPAN
www.nikon-image.com/eng/

De Gedruckt in Holland (0208/B) Code No. 6CG41230

8fach-Zoom-Nikkor ED-Objektiv

5.0 Megapixel (effektiv)

Elektronischer Sucher & frei drehbarer Monitor

Gehäuse aus einer Magnesiumlegierung

www.nikon-coolpix.com/de

**Elektrifizierend.
Vereinnahmend.**

Vollkommen Nikon.

Nikon antwortet auf Herausforderungen der Zeit mit innovativen Produkten wie den neuen schnellen und leistungsfähigen Digitalkameras, deren Funktionen und Bedienung voll und ganz auf die Anforderungen ambitionierter Fotografen abgestimmt sind. Nikon-Digitalkameras sind erstklassige technische Produkte zur Umsetzung kreativer Ideen. Die COOLPIX 5700 ist das beste Beispiel für die Verschmelzung von hohem technischen Anspruch und unerreichter Praxistauglichkeit.

Wer die COOLPIX 5700 einmal in den Händen gehalten hat, braucht keine weiteren Argumente. Die ergonomische Form und das durchdachte Bedienungskonzept vermitteln sofort das Gefühl, mit dieser Kamera in jeder Situation optimal vorbereitet zu sein. Bereits der erste Eindruck lässt die erstaunlichen Möglichkeiten der Digitalkamera erahnen, die die bisherigen Grenzen kreativer Fotografie weit überschreiten.

Die geschickte Kombination aus hochwertiger digitaler Steuerung und erstklassiger Optik machen die COOLPIX 5700 zu einer begehrten Digitalkamera. Wer perfekte Aufnahmen erwartet, findet in der COOLPIX 5700 ein innovatives Produkt für alle Gelegenheiten.



COOLPIX 5700

- **8 fach-Zoom-Nikkor-Objektiv** mit einem Zoombereich von 35 bis 280 mm*; der optische Aufbau schließt zwei ED-Linsen ein
- **Effektive Auflösung von 5,0 Megapixel** Bildoptimierung durch spezielle Nikon-Algorithmen; großer **CCD-Sensor (Diagonale: 0,67 Zoll/17 mm)**
- Kompaktes und ergonomisch geformtes Gehäuse aus einer **Magnesiumlegierung**
- Neuer **elektronischer TTL-Sucher** mit hellem Sucherbild zeigt den Blick durch das Objektiv; dreh- und **schwenkbarer Monitor** ermöglicht Aufnahmen aus nahezu jeder Perspektive; Transportposition schützt den Monitor vor Schmutz und Beschädigungen
- Schnelle Reaktionszeiten durch minimale Auslöseverzögerung von nur **70 ms**
- Verschlusszeiten von 8 Sekunden bis **1/4.000 Sekunde****
- Neuer **Aufnahmemodus für hochwertige RAW-Aufnahmen (NEF-Format)**
- **Filmsequenzen mit Tonspur** (bis 60 Sekunden), Tonwiedergabe über eingebauten Lautsprecher
- Integriertes Pop-up-Blitzgerät erlaubt Automatik- und manuellen Betrieb; **Zubehörschuh** für den Anschluss externer Blitzgeräte
- Leicht zu bedienende Browser-Software (**Nikon View 5**) übernimmt den Datentransfer von der Kamera zum Computer und die Verwaltung der Bilder
- **Nikon Capture 3** für die hochwertige Bildnachbearbeitung und -korrektur separat erhältlich
- Umfangreiches **Systemzubehör** (Weitwinkel- und Televorsätze, Batterieartikel, Gegenlichtblende u.v.m.) im Fachhandel erhältlich

* bezogen auf Kleinbild

** Steht bei Blendenstufen bis 1 1/3 Stufen unterhalb der maximalen Blendenöffnung zur Verfügung.



Aufnahmedaten: ● Brennweite: 280mm equiv. ● Belichtungsmessung: Matrix ● Verschlusszeit: 1/290 sec. ● Blende: f/4.2



Aufnahmedaten: ● Brennweite: 280mm equiv. (Super-telephoto macro) ● Schärfereich: 50cm ● Belichtungsmessung: Matrix ● Verschlusszeit: 1/76 sec. ● Blende: f/4.2

Aufnahmedaten: ● Bildgröße: 2.560 x 1.920 ● Bildqualität: FINE ● Brennweite: 280mm equiv. ● Belichtungsmessung: Matrix ● Verschlusszeit: 1/800 sec. ● Blende: f/4.2



Aufnahmedaten: ● Brennweite: 35mm equiv. ● Belichtungsmessung: Matrix ● Verschlusszeit: 3.9 sec. ● Blende: f/4.5 ● Rauschunterdrückung ON



Aufnahmedaten: ● Brennweite: 280mm equiv. ● Belichtungsmessung: Matrix ● Verschlusszeit: 1/358 sec. ● Blende: f/4.2



Aufnahmedaten: ● Brennweite: 66mm equiv. ● Belichtungsmessung: Matrix ● Verschlusszeit: 1/60 sec. ● f/6.5 ● mit Blitzgerät



Aufnahmedaten: ● Brennweite: 83mm equiv. ● Belichtungsmessung: Matrix ● Verschlusszeit: 1/15 sec. ● Blende: f/5.5

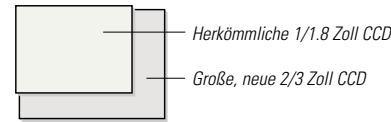
UNVERGLEICHLICHE QUALITÄT

Leistungsfähiges Nikkor-Objektiv mit 8fach-Zoom

Das neue Zoomobjektiv erreicht aufgrund seiner hervorragenden optischen Güte, für die Nikkor-Objektive weltweit bekannt sind, eine außergewöhnliche Abbildungsqualität. Mit einem Zoombereich von **8,9 bis 72,2 mm (entspricht 35 bis 280 mm**

bei Kleinbild) lassen sich nahe sowie weit entfernte Motive formatgerecht in Szene setzen. Das hochwertige **4fach-Digitalzoom** vergrößert den Brennweitenbereich zusätzlich auf bis zu 1.120 mm (bezogen auf Kleinbild).

5,0 Megapixel (effektiv)



Die brillanten Bilder verdanken ihre hohe Detailauflösung und naturgetreue Farbwiedergabe mit gleichmäßigen Farbübergängen nicht nur der hohen optischen Güte des 4fach-Zoom-Nikkor-ED-Objektivs, auch der große CCD-Sensor mit einer Diagonalen von 17 mm und hohem Dynamikumfang ist ein wesentlicher Faktor für die hohe Bildqualität. Mit einer **maximalen Bildgröße von 2.560 x 1.920 Pixel** sind Ausdrucke im DIN-A3-Format und größer ohne Qualitätsabstriche möglich.

Spezielle Nikon-Algorithmen zur Bildoptimierung

Umfangreiche Forschungen auf dem Gebiet der Bildanalyse und Bildkorrektur haben zu ausgefeilten Softwarealgorithmen geführt, die in der Kamera für eine **einzigartige Farbproduktion und Weißabgleichskorrektur** sorgen. Dadurch ist die COOLPIX 5700 in der Lage, sowohl einen großen Farbumfang als auch feinste Nuancen getreu wiederzugeben. Ein Blick auf die Bilder der COOLPIX 5700 genügt, um sich von der erstaunlichen Wirkung der Bildoptimierung zu überzeugen.

Belichtungsmessung

Auch unter ungünstigsten Bedingungen führt die COOLPIX 5700 eine korrekte Belichtungsmessung durch. Die Kamera stellt mit einer **256-Segment-Matrixmessung** [], einer **mittenbetonten Messung** [] und der **Spotmessung** [] drei präzise gesteuerte Messmethoden zur Auswahl. Bei **AF-Spotmessung**, einer vierten Messmöglichkeit, nimmt die Kamera die Belichtungsmessung automatisch im gerade aktiven Autofokussmessfeld vor.

- Aufnahmedaten:**
- Bildgröße: 2.560 x 1.920
 - Bildqualität: FINE
 - Brennweite: 100mm equiv.
 - Belichtungsmessung: **Matrix** []
 - Verschlusszeit: 1/39 sec.
 - Blende: 1/4.6

Neuer RAW-Aufnahmemodus

Die COOLPIX 5700 ist die erste Kamera der COOLPIX-Serie mit der Fähigkeit, Bilder im RAW-Format aufzunehmen - ein Feature, das sonst nur professionellen digitalen Spiegelreflexkameras vorbehalten ist. RAW-Aufnahmen werden wie alle anderen Bilder ohne Einschränkungen auf dem Monitor der Kamera wiedergegeben. Der RAW-Modus ist eine willkommene Lösung für Situationen, in denen keine Zeit für sorgfältig vorgenommene Kameraeinstellungen bleibt: Die nötigen Einstellungen können nachträglich angewendet werden, wenn die Bilder bereits gespeichert sind. Mit der optional erhältlichen Software Nikon Capture 3 lassen sich alle Aufnahmeparameter von RAW-Aufnahmen wie Weißabgleich und Belichtung nachträglich am Computer verändern, als wären sie bereits bei der Aufnahme eingestellt worden. Eine größere Flexibilität und Kontrolle über die Bildqualität ist kaum denkbar.

Flexible Belichtungssteuerung mit Verschlusszeiten bis 1/4.000 Sekunde*

Die neue COOLPIX 5700 verfügt über vier Arten der Belichtungssteuerung und ermöglicht so eine flexible Anpassung an unterschiedlichste Beleuchtungssituationen: **Programmautomatik [P]** mit Programmverschiebung, **Blendenautomatik [S]**, **Zeitautomatik [A]** und **manuelle Belichtungssteuerung [M]**. Bei der größten Blendenöffnung kann die **kürzeste Verschlusszeit von 1/4.000 Sekunde** mit allen Arten der Belichtungssteuerung kombiniert werden*. Die **hochwertige Irisblende mit sieben Lamellen** gewährleistet eine äußerst genaue Blendensteuerung. Ob Automatik, Halbautomatik oder manuelle Steuerung - die manuelle **Belichtungskorrektur** (in Drittelstufen innerhalb des Bereichs von -2 bis +2 LW) und eine **automatische Belichtungsreihe** erlauben eine kreative Einflussnahme auf die von der Kamera ermittelten Belichtungswerte.

* Steht bei Blendenstufen bis 1 1/3 Stufen unterhalb der maximalen Blendenöffnung zur Verfügung.



- Aufnahmedaten:**
- Brennweite: 70mm equiv.
 - Belichtungsmessung: Matrix
 - Verschlusszeit: 1/4000 sec.
 - Blende: 1/5.2

TTL-Weißabgleich

Die präzise **Weißabgleichsautomatik mit Matrixmessung** erkennt die spezifische Farbe der vorherrschenden Beleuchtung (warmes oder kaltes Licht) und verhindert so farbstichige Aufnahmen. Zusätzlich zum automatischen Weißabgleich können an der COOLPIX 5700 **fünf manuelle Voreinstellungen** gewählt werden, die auf typische Beleuchtungssituationen abgestimmt sind (Tageslicht/Sonne, Glühlampen, Leuchtstofflampen, Tageslicht/Bewölkung, Blitz). Mit einer **manuellen Weißabgleichsmessung** kann die aktuelle Beleuchtungsfarbe sogar exakt anhand eines neutralen Referenzobjekts gemessen, analysiert und für nachfolgende Aufnahmen gespeichert werden.

Weißabgleichsreihe

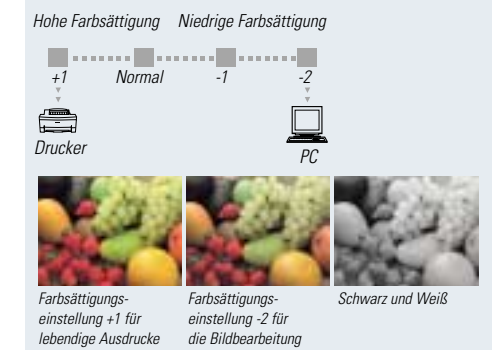
Unter schwierigen Lichtverhältnissen wie bei Mischbeleuchtung ist es oft nicht leicht, die korrekte **Weißabgleichseinstellung** für das angepeilte Motiv zu finden. Eine Weißabgleichsreihe ist hier die ideale Lösung: Mit einem einzigen Druck auf den Auslöser nimmt die Kamera eine Serie von drei Bildern auf, bei der die Weißabgleichseinstellung jeweils leicht variiert wird (Verschiebung zu Rot, eingestellter Wert, Verschiebung zu Blau). Anschließend kann in aller Ruhe das Bild mit der zufriedenstellendsten Farbgebung ausgewählt werden.



Leicht rötlich Eingestellter Wert Leicht bläulich

Farbsättigungskorrektur

Eine **Farbsättigungseinstellung mit vier Intensitätsstufen** passt die Farbgebung an den gewünschten Verwendungszweck eines Bildes an: Eine starke Farbsättigung bietet sich für Ausdrucke auf dem eigenen Farbdrucker an, während eine schwache Sättigung einen größeren Farbumfang für eine spätere Nachbearbeitung am Computer bewahrt. Es gibt außerdem einen **Graustufenmodus** für Bilder in wunderschöner Schwarzweißanmutung.



Hohe Farbsättigung Niedrige Farbsättigung

+1 Normal -1 -2

Drucker PC

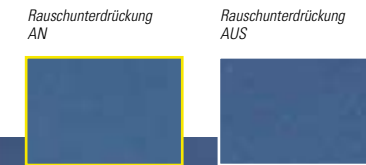
Farbsättigungseinstellung +1 für lebendige Ausdrucke Farbsättigungseinstellung -2 für die Bildbearbeitung Schwarz und Weiß

Rauschunterdrückung

Die innovative Rauschunterdrückung arbeitet mit einer Technik der Mehrfachbelichtung, um einer Zunahme des störenden CCD-Rauschens entgegenzuwirken. Dadurch sind Langzeitbelichtungen in lupenreiner Qualität möglich. Bei zugeschaltetem **Clear-Image-Modus*** nimmt die Kamera Bilder in einer Größe von bis zu

1.280 x 960 Pixel (SXGA) mit **größerem Dynamikumfang** und einem **verbesserten Signalrauschabstand** auf - das Ergebnis sind außergewöhnliche Aufnahmen mit extrem gleichmäßigen Farbübergängen.

* Der Clear-Image-Modus ist für bewegte Motive nicht geeignet. Bewegungen des Motivs oder Kameraschwenks können zu unscharfen Aufnahmen führen. Nikon empfiehlt die Verwendung eines Stativs.



Rauschunterdrückung AN Rauschunterdrückung AUS

- Aufnahmedaten:**
- Bildgröße: 2.560 x 1.920
 - Brennweite: 46mm equiv.
 - Belichtungsmessung: Matrix
 - Verschlusszeit: 8 sec.
 - Blende: 1/5.3
 - Rauschunterdrückung **ON**



W

2x

T

8x

32x

1x entspricht 35mm

entspricht 70mm

entspricht 280mm

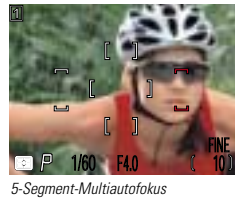
4fach Digitalzoom (entspricht etwa 1.120mm)



UNEINGESCHRÄNKTE KONTROLLE

5-Segment-Multiautofokus

Der **Multiautofokus mit fünf Messfeldern** arbeitet mit einer erstaunlichen **Präzision von 64 Stufen**. Die **manuelle Messfeldvorwahl**, bei der eines der fünf Fokussensfelder mit dem **praktischen Multifunktionswähler** vorgewählt wird, erlaubt eine einfache und flexiblere Bildgestaltung. Über die **manuelle Scharfeinstellung** lässt sich die Entfernung zum Motiv mit einer **Genauigkeit von 50 Stufen** exakt bestimmen. Eine praktische **Schärfeanzeige** hebt die innerhalb des Schärfereichs liegenden Objekte deutlich hervor.



5-Segment-Multiautofokus

Schnelle Reaktionsbereitschaft

Alle Funktionen der COOLPIX 5700 sind geschwindigkeitsoptimiert, damit die Kamera stets im richtigen Moment aufnahmebereit ist. Die **kurzen Reaktionszeiten** verdankt die Kamera u.a. ihrer minimalen Auslöseverzögerung, dem kurzen Startvorgang, dem schnellen Autofokus und der schnellen Bildoptimierung.

* In Quick-Response-Modus

Sensorgesteuertes Blitzgerät und praktischer Zubehörschuh

Bei ungenügenden Lichtverhältnissen und bei Gegenlicht klappt das **sensorgesteuerte integrierte Blitzgerät** automatisch auf und ist sofort auslösebereit. An den **Zubehörschuh** lässt sich auch ein externes Nikon-Blitzgerät wie das neue **SB-30** montieren, wenn eine noch höhere Blitzleistung gefordert ist. Sobald ein externes Blitzgerät angeschlossen ist, richtet die Kamera ihre Blitzsteuerung auf den externen Anschluss. Falls die Blitzleistung nicht ausreicht, löst auch das integrierte Blitzgerät auf Wunsch synchron mit dem externen aus.



mit Blitzgerät SB-30

Neuer elektronischer Sucher und drehbarer Monitor

Erstmals kommt eine COOLPIX-Kamera mit **elektronischem Sucher** auf den Markt. Das **entspiegelte TFT-Display** im Sucher besitzt eine Auflösung von **180.000 Bildpunkten** und erreicht eine gegenüber herkömmlichen Sucherkameras konkurrenzlose **Bildfeldübereinstimmung von 97%**. Zusätzlich verfügt die Kamera außen am Gehäuse über einen **dreh- und schwenkbaren Monitor**, der eine Kontrolle des Livebildes aus nahezu jeder Perspektive ermöglicht. In der praktischen Transportposition ist der Monitor sicher vor Schmutz und Beschädigungen geschützt. Die Monitoranzeige kann auf **kontinuierliches Livebild** geschaltet werden, bei dem das Bild nicht »einfriert«, wenn der Auslöser bis zum ersten Druckpunkt gedrückt wird.



Aufnahmedaten:
 ● Brennweite: 54mm equiv.
 ● Belichtungsmessung: Matrix
 ● 1/30 sec.
 ● Blende: f/5.5
 ● with Blitzgerät SB-50DX x 3



Multiblitz mit Sklavenblitz und indirektem Blitz



Blitzgerät und Blitzschuh



EVF



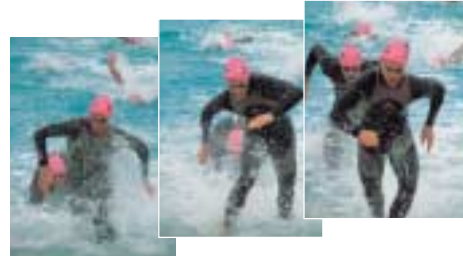
drehbarer Monitor LCD



Magnesiumkonstruktion

Makro, Supertele-Makro und Best-Shot-Selector (BSS)

COOLPIX-Kameras sind für ihre überragenden Makrofähigkeiten bekannt. Die COOLPIX 5700 erlaubt brillante **Nahaufnahmen** bis zu einer Distanz von 3 cm mit außerordentlicher Detailtreue. In der Supertele-Einstellung kann die Kamera sogar noch bis auf 50 cm an ein Motiv herangeführt werden. Bei aktiviertem **Best-Shot-Selector (BSS)** belichtet die Kamera automatisch eine Aufnahmeserie, speichert jedoch nur die Aufnahme mit der höchsten Konturschärfe. So verringert sich die Wahrscheinlichkeit für unscharfe Bilder bei kritischen Makro- und Teleaufnahmen wesentlich. Die BSS-Funktion steht selbstverständlich auch für Bilder im RAW-Format zur Verfügung.



Aufnahmedaten:
 ● Brennweite: 280mm equiv.
 ● Belichtungsmessung: Matrix
 ● Verschlusszeit: 1/619 sec.
 ● Blende: f/4.2
 ● Aufnahmetart: Continuous H

Serienaufnahmen

Die COOLPIX 5700 erstellt **Aufnahmeserien mit bis zu drei Bildern in voller Größe** (2.560 x 1.920 Pixel), wahlweise mit einer Geschwindigkeit von 3 Bildern pro Sekunde (**Highspeed**-Serie) oder 1,5 Bildern pro Sekunde (**Lowspeed**-Serie). Die **Multibildfunktion** nimmt eine Serie von maximal 16 Bildern in VGA-Größe (640 x 480 Pixel) und mit einer Geschwindigkeit von 3 Bildern pro Sekunde auf und stellt sie zu einer Matrix aus vier mal vier Bildern zusammen. In der **Ultra-Highspeed**-Einstellung macht die Kamera **Hochgeschwindigkeits-Serienaufnahmen** möglich: Bis zu 100 Aufnahmen in QVGA-Größe (320 x 240 Pixel) werden mit einer atemberaubenden Geschwindigkeit von 30 Bildern pro Sekunde erfasst.

Stabile und leichte Magnesiumkonstruktion

Bei der Entwicklung des Magnesiumgehäuses standen vor allem drei Eigenschaften im Vordergrund: **stabile Konstruktion, geringes Gewicht und ergonomische Form**. Die COOLPIX 5700 liegt nicht nur gut in der Hand, ihr Oberflächenfinish fühlt sich auch besonders gut an. Die intelligente Anordnung der Einstellräder und Tasten macht die Bedienung der Kamera spielend einfach und unterstützt den Fotografen bei der Umsetzung kreativer Ideen.

Schnelle Bildkontrolle und Wiedergabe

Durch Drücken der **Bildkontrolltaste** wird die schnelle Bildkontrolle aktiviert, die die zuletzt belichtete Aufnahme oder frühere Aufnahmen als Miniatur in der linken oberen Ecke des Monitors über dem Livebild anzeigt. Ein zweiter Tastendruck zeigt das Bild als Vollbild an. Bei der Bildkontrolle ist die Kamera weiterhin auslösebereit - sobald der Auslöser bis zum ersten Druckpunkt gedrückt wird, blendet die Kamera Miniatur oder Vollbild wieder aus. Die Wiedergabemodi der COOLPIX 5700 gehören mittlerweile zum bewährten Standard der COOLPIX-Serie: Ausschnittvergrößerung, Indexdarstellung, Histogrammanzeige, Schärfelindikator und Hervorhebung der Lichter sind für jeden Digitalfotografen unverzichtbare Anzeigemodi.

USB-Anschluss, Treiber und Bildbearbeitungssoftware

Die Kamera lässt sich ganz einfach über USB (USB 1.1, Mass Storage Class) an einen Computer anschließen und meldet sich dort automatisch als externes Speichermedium an. Sobald die angeschlossene Kamera vom Betriebssystem erkannt wird, startet das im Lieferumfang enthaltene Programm Nikon View 5 (für Windows und Macintosh) automatisch. Nikon View 5 dient unter anderem zur Übertragung der Bilder von der Kamera zum Computer und unterstützt jetzt erstmalig für COOLPIX-Kameras auch Bilder im RAW-Format. Umfassende Bearbeitungsmöglichkeiten bietet die separat erhältliche Software Nikon Capture 3, ein anspruchsvolles Bildbearbeitungsprogramm mit Schlüsselfunktion innerhalb eines digitalen Workflows.



Stromversorgung

Die COOLPIX 5700 wird mit dem **wiederaufladbaren Lithium-Ionen-Akku EN-EL1** ausgeliefert, der bei voller Kapazität die Stromversorgung für ca. 90 Betriebsminuten sicherstellt. Ein noch **längeres Aufnahmevergnügen** ohne Zwischenstopp ermöglicht das separat erhältliche **Batterieteil MB-E5700**, das sechs 1,5-Volt-Batterien (LR6/AA) aufnimmt und mit einem zweiten Auslöser für Hochformataufnahmen ausgestattet ist.

COOLPIX-Systemzubehör

Umfangreiches Systemzubehör erweitert das Funktionsspektrum der Kamera. Zu den praktischen Ergänzungen zählen unter anderem der neue **Weitwinkelvorsatz WC-E80** mit einer **Brennweite von 28 mm***, der **Televorsatz TC-E15ED** mit **1,5facher Vergrößerung**, der **Kabelfernauslöser MC-EU1**, die **Gegenlichtblende HR-E5700** und eine **Vielzahl von Nikon-Blitzgeräten**.

* bezogen auf Kleinbild



Mit Weitwinkelvorsatz WC-E80 WC-E80

Aufnahmedaten: ● Bildgröße: 2.560 x 1.920
 ● Brennweite: Entspricht etwa 28mm (mit Konverter)
 ● Belichtungsmessung: Matrix ● Verschlusszeit: 1/446 sec. ● Blende: 1/6.3

Speichermedien

Die COOLPIX 5700 ist zu allen CompactFlash™-Speicherarten der Nikon-EC-CF-Serie und zu IBM-Microdrive™-Karten kompatibel, die in unterschiedlichen Kapazitäten erhältlich sind.

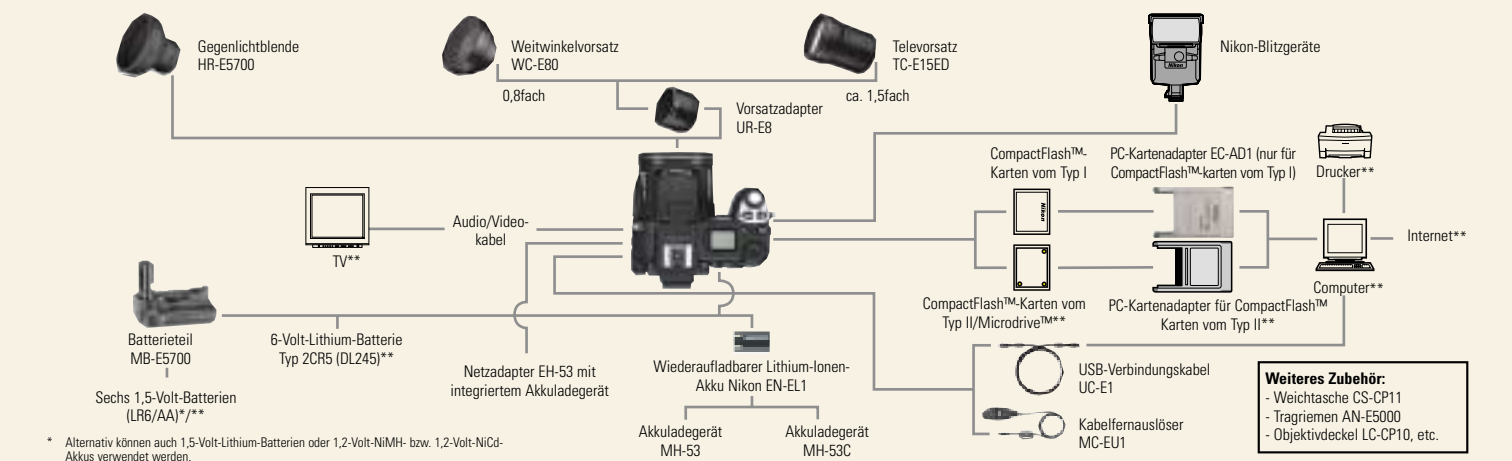
Zusätzlich zu den CompactFlash™-Karte der Nikon-EC-CF-Serie können folgende Karten mit der COOLPIX 5700 verwendet werden:
 SanDisk: SDC-FB16/32/48/64/96/128
 Lexar Media: CF008/016/032/048/064/080 4x USB; CF008/016/032/048/064/080 8x USB; CF128/160 10x USB
 IBM: 2DSCM-10512 (512 MB); DSCM-11000 (1 GB)
 Nähere Informationen zu den angegebenen Speicherarten erhalten Sie beim jeweiligen Hersteller.



Mit Televorsatz TC-E15ED

Aufnahmedaten: ● Bildgröße: 2.560 x 1.920
 ● Brennweite: Entspricht etwa 420mm (mit Konverter)
 ● Belichtungsmessung: Matrix ● Verschlusszeit: 1/569 sec. ● Blende: 1/5.3

Systemübersicht



Kamera-Tasten & -Kontrollen

